

akvarellspegeln

Medlemsblad för Vänföreningen Nordiska Akvarellmuseet, september 2008



Utsikt från Nordiska Akvarellmuseet. Foto Christer Hallgren

FÄRGSTARKA ÖGONBLICK – akvareller från Brücke-Museum Berlin

28.9 – 30.11 2008

Utställningen Färgstarka ögonblick ingår i en serie utställningar där Nordiska Akvarellmuseet ser tillbaka på vilken roll akvarelltekniken spelat inom konsthistoriens framträdande strömningar och inom enskilda konstnärers verk.

Den är av stor vikt för Nordiska Akvarellmuseet eftersom det är första gången vi har möjlighet att presentera den tidiga tyska expressionismens akvareller för en svensk publik.

Expressionismen är en unik period i den tyska kulturhistorien och omfattar det tidiga 1900-talet till slutet av Weimarrepubliken 1933. Med denna rörelse manifesterades ett nytt ideal. En ny social frihet söktes i opposition mot den tyska borgarklassens starka kulturella inflytande under kejsar Vilhelm II och mot de alltmer förtryckande regler och normer som utvecklades vid konstakademierna.

Det var fyra arkitekturstudenter i Dresden – Ernst Ludwig Kirchner, Erich Heckel, Karl Schmidt-Rottluff och Fritz Bleyl som kom att ge röst åt de nya

idealen. 1905 bildade de konstnärgruppen Die Brücke (Bron) och fick ett avgörande inflytande på utvecklingen av konsten under 1900-talet både genom sitt bildspråk och sin ideologi. Senare bjöds fler konstnärer in till gruppen, bland dem Emil Nolde, som var medlem i ungefär ett och ett halvt år från 1906. Max Pechstein och Otto Meuller blev mer långvariga medlemmar. Med Brückegruppen startar en enastående period i tysk bildkonst – den tyska expressionismen.

Artikeln fortsätter på sid 4



Ernst Ludwig Kirchner
Sittande modell i blå fätölj, 1913



Erich Heckel
Väg genom dynlandskap, 1911



Fritz Bleyl
Bondgård med hög skorsten, 1907

Kära medlemmar

Vad kan Vänföreningen göra?

Vänföreningens styrelse diskuterar fortlöpande frågan om hur vi bäst kan stödja Nordiska akvarellmuseet och till senaste styrelsemötet hade vi därför inbjudit Benita Nilsson, som är museets marknadschef och ansvarig för den strategiska utvecklingen, för överläggning i detta ämne.

Museets samling av akvareller är en viktig och aktiv del av verksamheten. Hundratals verk har inköpts under de senaste sju åren, men bristande utställningsyta gör att bilderna inte är tillgängliga för publiken året om.

Högsta prioritet har därför en utbyggnad av museet, menade Benita, och en sådan skulle ge 260 kvm utställningsyta och därmed möjlighet att visa de egna samlingarna kontinuerligt över året och inte som nu endast några veckor under sommaren i samlingsalen. Det ser i dagsläget positivt ut med finansieringen, fortsatte Benita. Boverket kommer förhoppningsvis att skjuta till statliga pengar. Västra Götalandsregionen har utlovat medel för driften, vilket museiledningen gläder sig mycket åt, eftersom det garanterar verksamheten över tid. Privata sponsorer finns också med i bilden. Besked och beslut om igångsättande av byggnationen väntas i februari 2009 och målsättningen är att det skall vara klart till tioårsjubileet sommaren 2010.

Var kommer Vänföreningen in i detta sammanhang? Vad kan den bidra med?

Benita uttryckte museets stora glädje och tacksamhet över det frivilliga arbete som Vänföreningens medlemmar utför. Volontärernas arbete i disken vid entrén är uppskattat och känns meningsfullt.

På direkt fråga vad museet skulle vilja ha för hjälp och stöd av Vänföreningen pekade Benita på ett flertal områden som är angelägna att samarbeta omkring.

- Pengar för konstinköp
- Pengar till utarbetande av katalog över museets samlingar
- Medverkan vid kulturarrangemang
- Representanter för Vänföreningen skulle kunna ingå i arbetsgrupper
- Medlemmar i Vänföreningen ställer upp med ideellt arbete vid museets utskick av broschyrer m.m.

Nordiska Akvarellmuseets vänförening har alltså många arbetsuppgifter att ta ställning till och ju fler medlemmar vi är desto större möjligheter att göra en aktiv och varaktig insats.

Du som är medlem, glöm inte att sprida till vänner och bekanta att de kan göra en kulturinsats genom att ansluta sig till vår förening!

Väl mött vid höstens utställningar och andra kulturarrangemang.

*Bengt Törnqvist
Ordförande*

Färgstark musik på färgstarkt museum

Klanger och tongångar från långt borta och nära blåser in i Nordiska Akvarellmuseet hösten 2008!

Musikserien tar avstamp redan på Brückeutställningens vernissagedag, då den smått legendariska jazzgruppen **Änglaspel med Stefan Forssén** bjuder på en härlig, svängig och inspirerande jazzkonsert på eftermiddagen. **Traditionella kraftfulla mansröster från Korsika** och **kantele från Tornedalen** står sedan på tur att upplevas. Dessutom **sjömans-**

visans förnyelse och **Musikfest på Tjörn** med en uppsjö av lokala musikanter och sångare. Museet ligger sannerligen mitt i världen!

Vänföreningens medlemmar har 20% rabatt på biljettpriset på samtliga konserter. Förboka redan nu!

Fagert och spännande i väst

Nordiska Akvarellmuseets Vänförenings årliga konstresa gick till fagra Dalsland och det mycket spännande Värmland

En lagom tidig morgon i början på maj är vi några stycken som går på bussen vid Stenungsunds järnvägsstation. Många har redan stigit på från Rönnäng, Skärhamn och andra platser. En extrabuss från Göteborg gör att alla platser blir fyllda. Vädret är strålande och bekvämligheten att bara hänga med är befriande.

Dalslands konstmuseum, Samlingen är uppbyggd av museets grundare Sten Torstensson. Han har i sin dagliga verksamhet som antikhandlare och Dalslandskännare under många år samlat på föremål, konst, silver och konsthantverk från Dalsland. Denna samling blev basen för det Dalslands museum han startade 1995. Samlingen finns permanent i museets nedre plan och visades och kommenterades av Sten själv på ett i det närmast otroligt medryckande sätt. Efter besök på **museicafé Bonaparte** ställdes färden mot Arvika.

Rackstadmuseet och Oppstuhage (Rackekolonin) här finns paralleller till konstnärssammanslutningar i Skagen, Åland (Önningeby-kolonin med "utvandrade konstnärer" från Helsingfors) och Gullholmen/Hermanö med många av Sveriges stora konstnärer. Man ville fly storstäderna! Ut i naturen! Vädra bort dammet från akademierna och salongerna. Som det litet övermodigt hette. Startpunkten var Oppstuhage, skulptören Christian Erikssons egenhändigt ritade ateljé och hem, som hyrdes eller lånades ut till andra konstnärer sedan han själv och franska frun Jeanne flyttat till Stockholm. Oppstuhage har så långt som möjligt återställts till ursprungligt skick och är nu en del av Rackstadmuseet.

Konstnärerna fick kontakt med traktens hantverkare och ympade in en känsla för handens skicklighet som tillsammans med influenserna utifrån lade grunden till det konsthantverk som blivit berömt i hela Sverige. Rackstadmuseet har en förnämlig samling av detta lokala hantverk. Hela tiden pågår också tillfälliga utställningar med modern konst, ofta med anknytning till de äldre konstnärerna och konsthantverkarna.

Vi visste att vi skulle vara drygt 2,5 timmar på Rackstad museet och Oppstuhage inkl. sopplunch. Gott om tid tyckte nog ett flertal, men med föreläsare och guide Per-Inge Fridlund, tidigare museichef på Rackstad, blir tiden aldrig för lång.

Trefaldighetskyrkan i Arvikas Östra församling. En kyrka som invigdes 1911, samma år som Arvika blev stad. Byggnadsstilen har i exteriören nationalromantiska influenser med inslag av flera olika blandstilar. Det mest intressanta är dock att väldigt många konstnärer från Rackekolonin blev engagerade till utformningen av kyrkan på flera plan.

När vi äntrade bussen igen för resa till **Sunne och Hotell Selma Lagerlöf**, och en efterlängtd middag, var nog intrycket att bättre kan det inte bli.

Vi åker pigga och fräscha nästa morgon till "Klarälvs-

dalen" och Munkfors. Målet är givet **Laxholmen och Lars Lerins Galleri**. Vi kom dit när Klarälven var som vildast (forsande vatten runt om). Var naturen imponerande så var det mer än så inne i galleriet. Lars Lerins verk kräver rikligt med utrymme och det har de fått 1400 kvadratmeter och högt till tak. Utställningen var indelad i sektioner med olika teman ur ett 30-årigt skapande av bilder och bokverk. Akvarell, olja, grafik, collage och installationer av olika slag. Det går inte att beskriva – det måste ses – denne fantastiska värmländska allkonstnär.

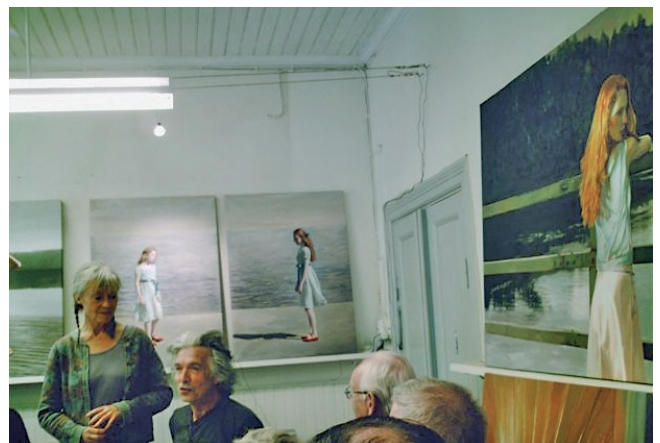
The Alma Lööv Museum är tillfället för överraskningar. I det gamla skolhuset i Smedsby verkar Marc och Karin Broos i ateljé, utställningslokaler och bostad, till detta kommer 12 st paviljonger utspridda i närområdet, där konstnärer får ställa ut, samt ett "palats" (som Marc kallar det): en stor ladugård som successivt byggs om och till. Totalt en otrolig anläggning med nästan oändliga möjligheter. Karin, nu efter 32 år som professionell konstnär i högsta grad etablerad och hennes fotorealistiska målningar har blivit väldigt uppmärksammade och flera separatutställningar är på gång. Karin fick även år 2007 NWT:s kulturpris. Marc:s hisnande berättelse om namnet "Alma Löövs" tillkomst var så bra så jag vågar mig inte på en återgivelse. (En hyllning till en dam på Åland var det i alla fall.)

Middag på Mastmagasiet, sedan Kristinehamns Konstmuseum. Per Kirkebys verk kan beskådas på stora konsthallar i världen t ex Tate Gallery i London och Centre Pompidou i Paris. I höst ställer han ut på Louisiana. Vi fick se en blandning av skulpturer och grafik, och det är bara att konstatera – DET ÄR STORT.

Efter ännu en händelserik dag är det dags för hemfärd.

Intrycken är många och positiva, programupplägget helproffsigt med en stor variation av upplevelser. "Programmakarna" Anita och Barbro samt ledaren Christer kan känna sig nöjda, det var inte bara det fenomenala vädrets förtjänst.

Rune Larsson, medresenär (artikeln är förkortad)



Marc och Karin Broos i ateljé

Plats för adressetikett

fortsättning från sid 1, Brückegruppen

Brückegruppen konstnärer ville nå bortom motivets yttre gestalt till dess inre kärna och autentiska ursprung. Både staden och landsbygden gav inspiration och de hämtade sina motiv i allt från caféer och kabaréer till nakenmodeller i det fria och naturstudier. Konstnärerna utvecklade en stil av förvridna linjer, överdrivna former, intensiva färger och tillplattade perspektiv. Färgen lades på i vilda, djärva skikt och med kraftfulla linjer. Färgtonerna var starka och ofta främmande för det avbildade motivet. De sökte ett rent uttryck i såväl form som färg. Inspirationen kom från konstnärliga föregångare inom det expressiva måleriet som Vincent van Gogh, Paul Gauguin och i synnerhet från Edvard Munch. Samtliga dessa tre hade ställt ut i Tyskland under de första åren av Brückegruppen existens. Även den så kallade primitiva konsten med ursprung i Afrika och Oceanien påverkade gruppens bildspråk. De studerade ingående de rika etnografiska samlingar som fanns i Dresden och Berlin.

Brückemuseet i Berlin, vars hela samling består av verk av Brückekonstnärerna, grundades 1967. Samlingens kärna utgörs av generös donation till Berlins stad från Karl Schmidt-Rottluff. Samlingen har utvidgats kontinuerligt och utgör nu ett museum helt och hållet ägnat Brückegruppen imponerande bidrag till den tyska konsthistorien. Samlingen innefattar inte bara oljemålningar utan även tusentals teckningar, akvareller och grafik. Denna utställning, som arrangeras i samarbete med Brückemuseet, är unik. Det är första gången en utställning

enbart fokuserar på samlingens akvareller. Under 2007 visades utställningen i en annan version på Brückemuseet under namnet Erlebnis Farbe.

Nordiska Akvarellmuseet



Karl Schmidt-Rottluff, Fiskebåtar på Östersjön, 1922, bilden är beskuren.

Utställningar 2008

28.9 – 30.11 Die Brücke –

akvareller från Brücke-Museum Berlin

Vuxna: 45,- Fri entré till och med 25 år. Vänföreningens medlemmar 22 kr

Allmänna visningar av utställningarna

Ons, lör och sön kl 14.

Öppettider på Nordiska Akvarellmuseet:

September – maj: tisdag–söndag kl 12–17, måndag stängt.

helgdagsaftnar 11–16, Storhelger, kontakta museet

(med reservation för perioder av utställningsbyten då museet är stängt).

Tel. +46(0)304 – 60 00 80 • Fax +46(0)304 – 60 00 99

www.akvarellmuseet.org • info@akvarellmuseet.org

vatten
GOURMET & CAFÉ

Njut den lätta, moderna
maten vid kanten av
det stora havet.

+46 (0)304 67 00 87

www.restaurangvatten.com

akvarellspegeln

Vänföreningen Nordiska Akvarellmuseet, Södra Hamnen 6, SE-471 32 Skärhamn, Sverige.

PlusGiro 7 30 60-6. Bankgiro 5014-8139.

E-post: medlem@akvarellmuseet-vanforeningen.se Hemsida: www.akvarellmuseet-vanforeningen.se

Redaktör och ansvarig utgivare: Carl-Axel Lago, 0707 33 79 61 E-post: carlaxel.lago@telia.com

För adressändringar kontakta Barbro Erikson, tel: +46(0)303 77 02 44